

**SOLUBRUX®**

**SOLUBRUX®**

**SoluBrux®** is the first dynamic mouldable bite splint for immediate use. Individual adjustment should be made by a dentist, but can also be made by patients themselves under compliance with the following instructions. Correctly moulded, it offers a high degree of comfort and protection against the consequences of bruxism (teeth grinding and pressing).

**Package contents:**

- Figure A: 1 **SoluBrux®**, anatomically formed bite splint
- Figure B: 1 storage box
- Figure C: 1 holding fork
- Figure D: 1 bite liner

All utilised materials are non-toxic, anallergic and approved for use in the "oral" cavity. **SoluBrux®** is patented and marked with the symbol **CE** as a Class I medicinal device.

**Instructions for use:**

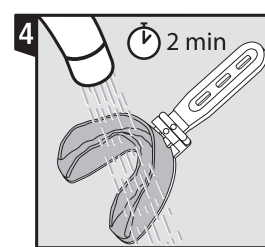
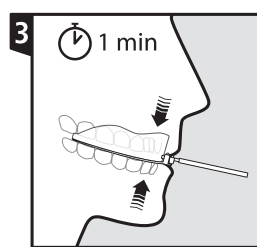
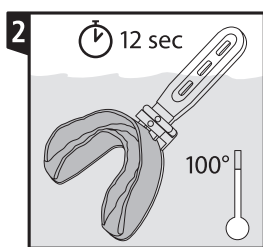
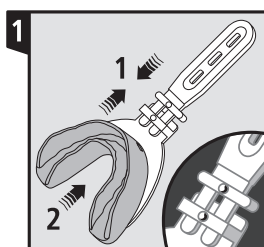
- Individual moulding is generally carried out on the upper jaw teeth.
- 1 - Connect the holding fork (Figure C) to the bite liner (Figure D). Caution, make sure the holding fork has the marking facing upward!
  - 2 - Insert the combination bite liner/holding fork all the way into the provided apertures on the front side of **SoluBrux®** (see graphic 1).
  - 3 - Now insert **SoluBrux®** with bite liner in the mouth before heating up. This is important for two reasons: 1. Should you feel an urge to gag, the splint can be shortened (nail scissors, scalpel). 2. For perfect moulding (see Point 6), it is important to press the tongue to the gums and remove the saliva through suction, to generate a vacuum. This is why this should be practiced beforehand.
  - 4 - Pour enough boiling water to cover the **SoluBrux®** into a container and with the help of the holding fork, immerse **SoluBrux®** and bite liner for 12-15 seconds. Please use a stopwatch or a watch with a second hand for control! (graphic 2)
  - 5 - Remove **SoluBrux®** from the container and shake off any excess water. Before inserting in the mouth, make sure that the splint is entirely open. If necessary, "bend up" and open a bit with the fingers in order to prevent the edges from being pressed down during insertion and biting, which would make the splint useless. Please note that the instruction in the above point must be followed quickly in order to prevent the material from cooling down and becoming un-mouldable.
  - 6 - Insert **SoluBrux®** carefully into mouth, close mouth, and clench teeth firmly. Generate a vacuum (Please refer to point 3 (2) above) so that the warm, soft material adjusts to the contours of your teeth.
  - 7 - Hold the "vacuum" as long as possible. After 1-2 minutes, remove **SoluBrux®** from mouth and place in cold water for several minutes. Remove the holding fork and the bite liner and store in a safe place until needed again should an re-moulding be necessary.

**Important references**

- In the event of malfunctions of the dental or dental holding apparatus, extreme malposition of teeth, wearing of removable dentures or dental braces, ask your dentist before using **SoluBrux®**.
- If the symptoms associated with bruxism do not improve or even get worse within 2-3 weeks, despite regularly wearing **SoluBrux®**, consult your dentist.
- Brush **SoluBrux®** with either toothpaste or soap in cold water. Fast-acting cleansing tablets or ultrasonic bath can also be used.
- Never clean **SoluBrux®** with hot water!
- Do not store **SoluBrux®** in the proximity of heat sources.
- **SoluBrux®** is not suitable for milk teeth.

More information: [www.solubrux.com](http://www.solubrux.com)

**SOLUBRUX®** is a registered brand name



**SoluBrux®** is het eerste dynamisch modelleerbare opbeetplaatje voor direct gebruik. Het opbeetplaatje kan individueel worden aangepast door de tandarts maar deze handeling kan ook, met inachtneming van de volgende instructies, worden uitgevoerd door de patiënt zelf. Indien correct aangepast, biedt het opbeetplaatje een hoog draagcomfort en bescherming tegen de gevolgen van bruxisme (tandenknarsen en tandklemmen).

**Inhoud verpakking:**

- Figuur A : 1 **SoluBrux®**, anatomisch gevormd opbeetplaatje.
- Figuur B : 1 bewaarbox
- Figuur C : 1 houder
- Figuur D : 1 opbeetliner

Alle gebruikte materialen zijn atoxisch anallergisch en toegelaten voor het gebruik in de mondholte **SoluBrux®** is patentrechtelijk beschermd en gemarkeerd met het symbool **CE** geneeskundig product klasse I.

**Gebruiksaanwijzing:** De individuele aanpassing wordt in de regel uitgevoerd aan de tanden van de bovenkaak.

- 1 - Verbind de houder (figuur C) met de opbeetliner (figuur D) (in elkaar steken). Let op, houder met de markering naar boven!
- 2 - Plaats de combinatie opbeetliner/houder in de hiervoor bedoelde openingen aan de voorzijde van **SoluBrux®** tot aan de aanslag. (zie afbeelding 1)
- 3 - Plaats nu **SoluBrux®** met opbeetliner voor het verwarmen in de mond. Dit is om twee redenen belangrijk. 1. Mocht u een benauwend gevoel ervaren (kleine kaak), dan kan het plaatje iets worden ingekort (nagelschaartje, scalpel). 2. Voor de perfecte aanpassing is het belangrijk om de tong tegen het gehemelte te drukken en door te zuigen het speeksel te verwijderen en zo een vacuüm te creëren. U dient dit daarom vooraf te oefenen.
- 4 - Breng voldoende water aan de kook en giet het kokend hete water in een geschikt bakje. Dompel met behulp van de houder **SoluBrux®** en opbeetliner 12-15 seconden onder. Gebruik een stopwatch of horloge met secondenwijzer ter controle! (afbeelding 2)
- 5 - Neem **SoluBrux®** uit het water en schud kort het hete water er af. Let er voordat u het plaatje in de mond neemt erop, dat het plaatje volledig open is. Indien nodig moet u het plaatje met uw vingers iets "openbuigen" om te voorkomen dat de randen bij het inzetten en het bijten naar beneden worden gedrukt, wat het plaatje onbruikbaar zou maken. U dient alles zeer snel uit te voeren omdat het materiaal anders afkoelt en onvervormbaar wordt.
- 6 - Plaats **SoluBrux®** nu voorzichtig in de mond, sluit de mond, bijt de tanden krachtig samen en produceer, zoals onder punt 3/2 beschreven en geoefend, een vacuüm zodat het warme, zachte materiaal zich kan aanpassen aan de contouren van uw tanden.
- 7 - Houd het "vacuüm" zo lang mogelijk in stand. Neem **SoluBrux®** na 1-2 minuten uit uw mond en laat het meerdere minuten afkoelen in koud water. Verwijder nu de houder met de opbeetliner en be- waar deze goed voor eventuele latere aanpassingen want **SoluBrux®** kan, indien nodig, weer opnieuw worden aangepast.

**Belangrijke aanwijzingen:**

- Bij functiestoeringen van tanden of kiezen of het steunweefsel, extreme scheefstand van tanden, het dragen van een uitneembaar kunstgebit of een beugel, dient u uw tandarts te raadplegen voordat u **SoluBrux®** gebruikt.
- Mocht er binnen 2-3 weken, ondanks het regelmatig dragen van **SoluBrux®**, geen verbetering optreden in de symptomen die zijn veroorzaakt door bruxisme of de situatie zelfs verslechteren, raadpleeg dan absoluut uw tandarts.
- Borstel **SoluBrux®** alleen af met koud water, tandpasta of zeep. Indien nodig kunt u ook snelwerkende reinigingstabletten gebruiken in een waterbad of een ultrasonoor reinigingsbad.
- Reinig **SoluBrux®** nooit met heet water!
- Bewaar **SoluBrux®** niet in de nabijheid van warmtebronnen.
- **SoluBrux®** is niet geschikt voor melktanden.

Meer informatie: [www.solubrux.com](http://www.solubrux.com)

**SOLUBRUX®** is een geregistreerde merknaam